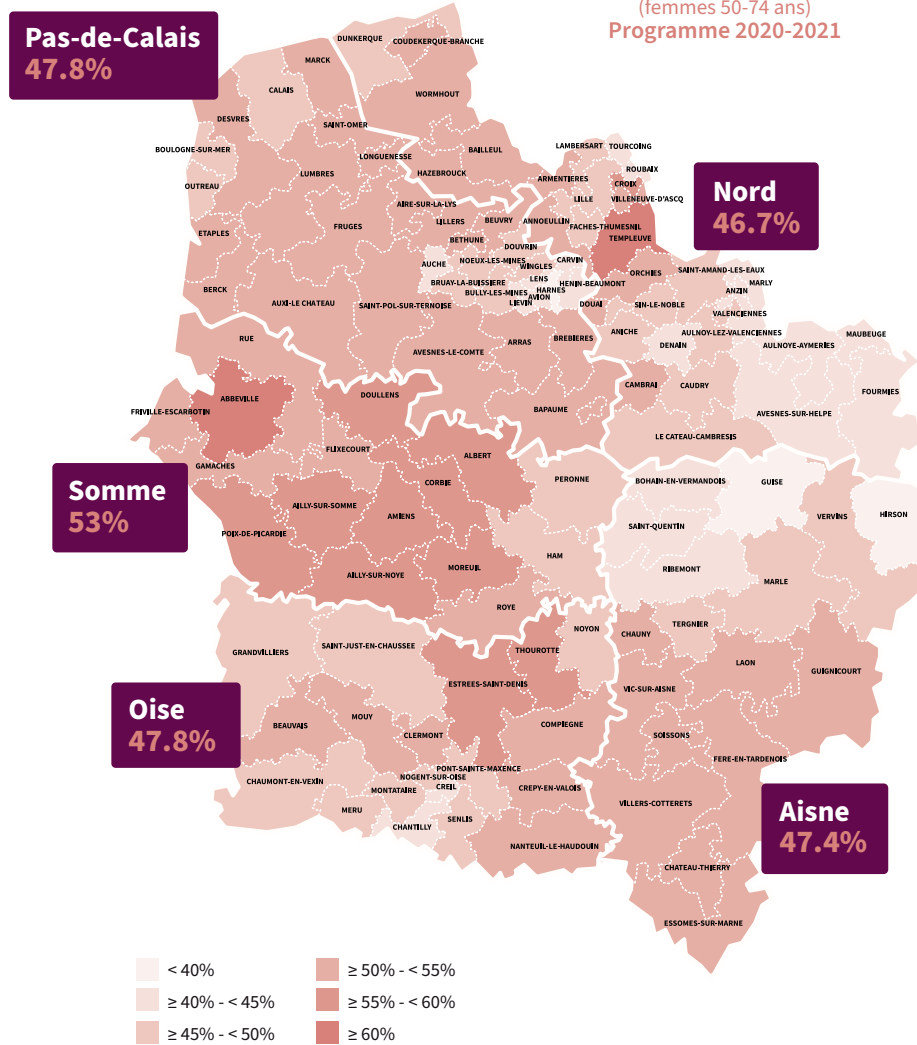


Le taux de participation au dépistage organisé du cancer du sein dans la région est de **47,7%** en 2020-2021, légèrement supérieur au taux national (46,6%).

Des disparités de participation départementales et infra-territoriales importantes sont toujours observées avec un différentiel s'élevant à environ 27 points entre les cantons.

**TAUX DE PARTICIPATION au dépistage organisé du cancer sein en population INSEE 2018 (femmes 50-74 ans) Programme 2020-2021**



**Hauts-de-France : 47.7%**

Les taux départementaux et régional ont été calculés au niveau national par Santé Publique France sur la base d'ELP (estimations localisées de population)

Source : CRDC Hauts-de-France, INSEE 2018. SPF  
Réalisation : ARS Hauts-de-France/DST/ Observation et études/LI (septembre 2022)

Valeur minimale / canton : **36.2%**  
Valeur maximale / canton : **63.5%**

Dépistage des Cancers Hauts-de-France

**LA LETTRE D'INFORMATION**

# Décembre 2022

DÉPISTAGE ORGANISÉ DU CANCER COLORECTAL (DOCCR) : LES TAUX DE PARTICIPATION 2020-2021

Le taux de participation au DOCCR dans la région est de **29,8%** en 2020-2021. Il est en légère hausse par rapport au taux précédent (28,1%) mais reste inférieur au taux national.

Des disparités de participation départementales et infra-territoriales sont observées.

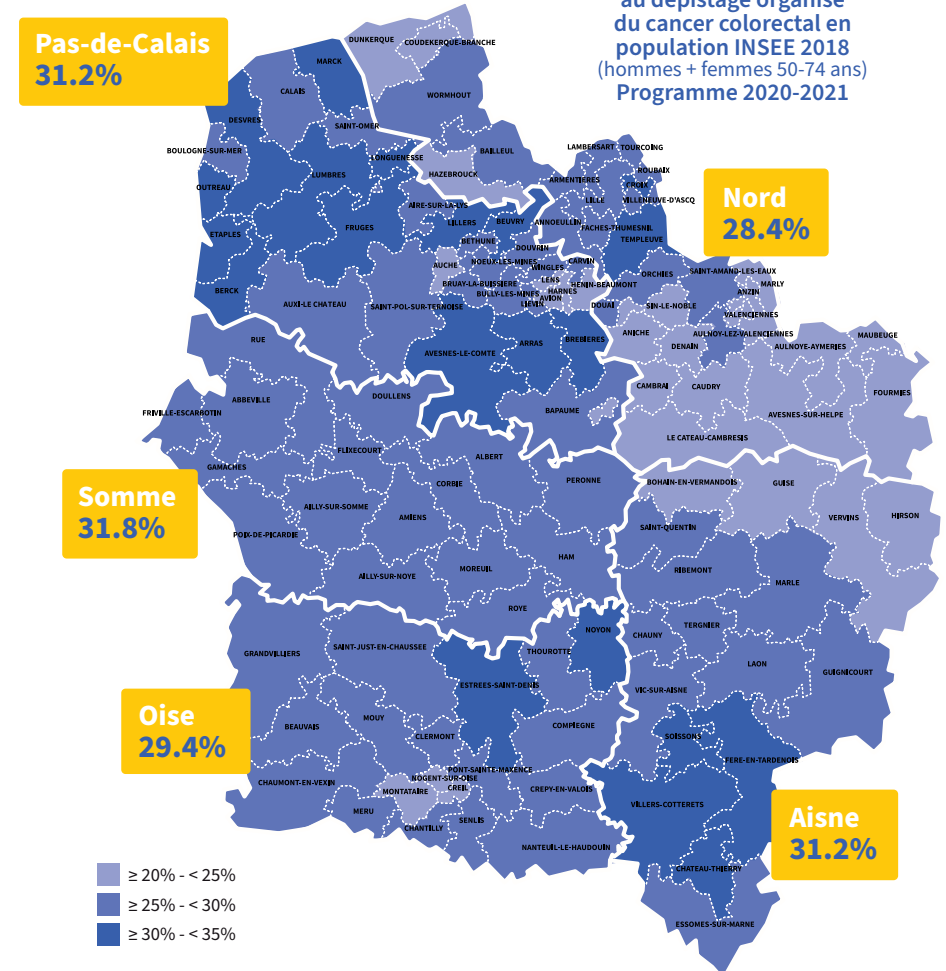
**Hauts-de-France : 29.8%**

Les taux départementaux et régional ont été calculés au niveau national par Santé Publique France sur la base d'ELP (estimations localisées de population)

Source : CRDC Hauts-de-France, INSEE 2018. SPF  
Réalisation : ARS Hauts-de-France/DST/ Observation et études/LI (septembre 2022)

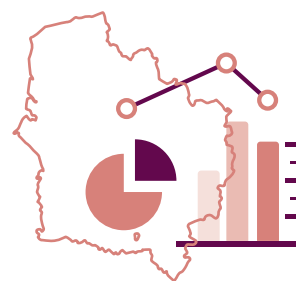
Valeur minimale / canton : **20.3%**  
Valeur maximale / canton : **32.5%**

**TAUX DE PARTICIPATION au dépistage organisé du cancer colorectal en population INSEE 2018 (hommes + femmes 50-74 ans) Programme 2020-2021**



LES CHIFFRES CLÉS EN RÉGION (Chiffres campagne 2020-2021)

COMPARATIF RÉGION/FRANCE ENTIÈRE



Population cible  
**931 654** femmes  
**441 601** mammographies effectuées  
**4 298** cancers détectés  
dont **221** repérés grâce à la 2<sup>ème</sup> lecture des mammographies (5%)

	<b>HDF</b>	<b>France (2017-2018)</b>
<b>Taux de cancer pour 1 000 femmes dépistées</b>	<b>9,7‰</b>	<b>7,8‰</b>
Parmi les cancers détectés :	<b>HDF</b>	<b>France (2017-2018)</b>
<b>Taux Cancers invasifs</b>	<b>86,9%</b>	<b>86,3%</b>
dont N-*	<b>77%</b>	<b>77,2%</b>
dont T ≤10 mm	<b>34,9%</b>	<b>35,3%</b>

(\* N- = sans envahissement ganglionnaire)

LES CHIFFRES CLÉS EN RÉGION (Chiffres campagne 2020-2021)



Population cible  
**1 769 365** personnes  
**455 403** FIT\* analysés  
**18 320** FIT\* positifs

**14 734** coloscopies réalisées  
→ **6 929** adénomes  
→ **953** cancers dont 2/3 en stade local (stade 0, I, II)

\*FIT : Fecal Immunochemical Test

## DÉPISTAGE DU CANCER COLORECTAL : LES NOUVEAUTÉS DU PROGRAMME

Deux nouvelles modalités d'accès, inscrites dans la stratégie décennale (2021-2030) de lutte contre les cancers, ont été mises en place en 2022 et complètent les dispositifs déjà existants afin de rendre plus accessible le dépistage du cancer colorectal.

### 1. La commande en ligne :



Depuis le 1<sup>er</sup> mars 2022, les personnes invitées au dépistage organisé du cancer colorectal peuvent commander un test de dépistage sur le site de l'Assurance Maladie : [monkit.depistage-colorectal.fr](http://monkit.depistage-colorectal.fr)

- Se connecter sur le site de commande en ligne ;
- S'identifier grâce au numéro d'invitation présent sur le courrier du CRDC.
- Répondre à quelques questions pour vérifier son éligibilité.
- En l'absence de risque particulier, commander le test qui sera envoyé par courrier au domicile sous 15 jours environ.

D'autres fonctionnalités sont disponibles sur le site : FAQ, accès direct et sécurisé aux résultats du test de dépistage, accès au mode d'emploi vidéo du test. ■

### 2. La distribution des kits de dépistage par les pharmaciens :

Les femmes et les hommes, âgés de 50 à 74 ans, sans antécédents personnels ou familiaux ni facteurs de risque particuliers ou symptômes peuvent désormais se procurer le test de dépistage du cancer colorectal auprès de leur pharmacien.

Deux textes encadrent cette nouvelle modalité :

- La convention pharmaceutique signée le 9 mars avec l'Assurance maladie qui inscrit l'intervention du pharmacien dans le DOCCR (Dépistage Organisé du Cancer Colorectal),
- L'arrêté du 1<sup>er</sup> avril 2022 qui modifie le cahier des charges du DOCCR.

Les pharmaciens volontaires **doivent suivre au préalable une formation dédiée**. Pour la région, une formation en **e-learning** est proposée (voir ci-dessous).

Les pharmaciens commandent leurs kits sur le site Ameli Pro. Ils peuvent remettre un kit sur présentation de l'invitation du CRDC ou non, après avoir contrôlé que le ou la bénéficiaire est bien éligible. ■



**NB :** Quelle que soit la modalité de remise du test, les résultats sont transmis au médecin traitant sous réserve que ses coordonnées soient renseignées sur la fiche d'identification jointe au test.

### La formation des pharmaciens pour la remise des kits de dépistage :

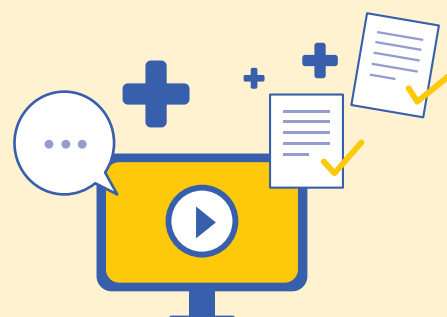
Le CRDC Hauts de France, en partenariat avec l'URPS Pharmaciens Hauts de France, accompagnent les pharmaciens dans leur nouvelle mission en leur proposant une formation en e-learning disponible à l'adresse suivante : [formations.crfdc-hdf.fr](http://formations.crfdc-hdf.fr)

La formation est gratuite et dure environ une heure. Elle est ouverte aux pharmaciens titulaires et aux pharmaciens adjoints.

Les thèmes abordés sont :

- L'enjeu de santé publique, les données épidémiologiques, l'histoire naturelle de la maladie et ses facteurs de risque, les bénéfices et les limites du dépistage du CCR,
- L'identification des personnes concernées par le DOCCR et l'orientation de celles qui ne le sont pas,
- Les modalités pratiques du programme, les freins et les leviers pour inciter la personne à se faire dépister,
- Le module d'éligibilité du CRDC Hauts de France.

→ Pour toute information complémentaire, nous contacter à [formation@crfdc-hdf.fr](mailto:formation@crfdc-hdf.fr)



## DÉPISTAGE DU CANCER DU COL DE L'UTÉRUS : LES TAUX DE PARTICIPATION 2018-2020

Dans la région, le taux de participation au dépistage du cancer du col de l'utérus pour la période 2018-2020 est de **58,2%**, proche de la moyenne nationale (58,8%). Ce taux est bien en deçà de l'objectif national de 80%.

Des disparités départementales et infraterritoriales de femmes ayant recours au frottis sont observées, entre **53%** et **58%** au niveau départemental et entre **34%** et **68%** au niveau cantonal.

**Hauts-de-France : 58.2%**

Source : ARS/DST/Observation et études/DV/(mars 2022)

**Pas-de-Calais 57.1%**

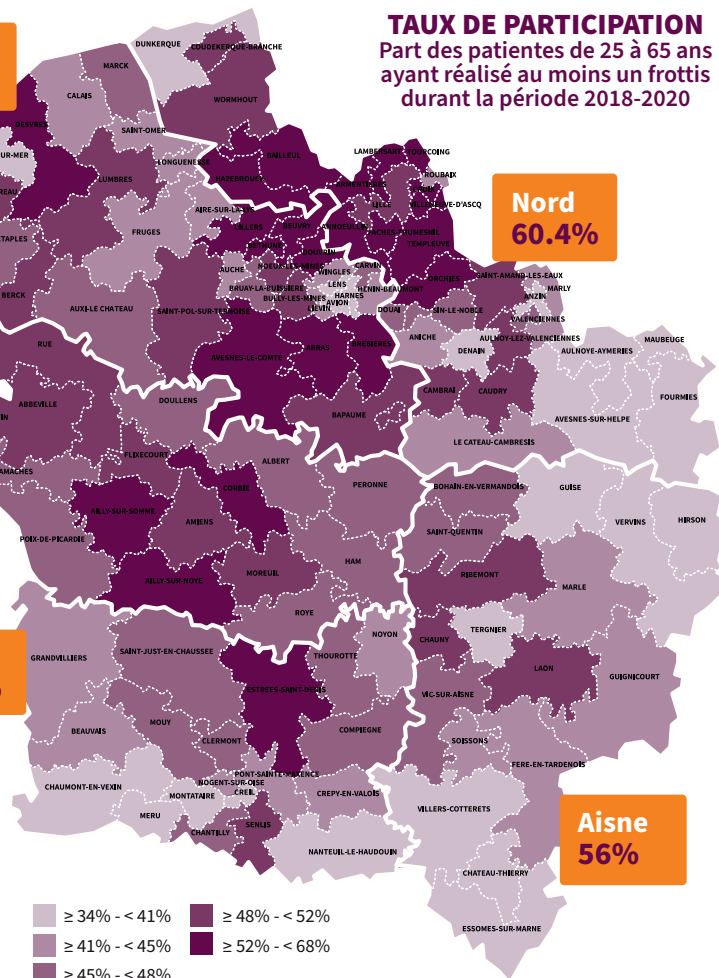
**TAUX DE PARTICIPATION**  
Part des patientes de 25 à 65 ans ayant réalisé au moins un frottis durant la période 2018-2020

**Nord 60.4%**

**Somme 57.3%**

**Oise 55.5%**

**Aisne 56%**



### LA VACCINATION CONTRE LES HPV

La vaccination contre les HPV prévient jusqu'à 90 % des infections HPV à l'origine des cancers.

La vaccination est recommandée pour **les filles et pour les garçons entre 11 et 14 ans**, avec un rattrapage possible jusqu'à 19 ans, pour lutter contre :

- Les lésions précancéreuses et/ou les cancers du col de l'utérus, les cancers de la vulve, du vagin et de l'anus ;
- Les lésions bénignes qui apparaissent sur la peau ou les muqueuses de l'anus et de la région génitale (verrues génitales).

**La faible couverture vaccinale en France reste préoccupante.** Dans un classement européen des taux de couverture vaccinale contre les infections HPV réalisé en 2019 (source OMS), la France n'arrive qu'à la 13<sup>ème</sup> place avec 33% de femmes ayant un schéma complet, loin derrière le Royaume-Uni (82%), le Portugal (81%) ou encore la Suède (80%).

En 2021, les dernières publications montrent que le taux de couverture vaccinale dans la région Hauts de France est supérieur au taux national. *L'objectif national à l'horizon de 2030 est de 80% pour les garçons et les filles.*

Départements	1 <sup>ère</sup> dose à 15 ans			2 <sup>ème</sup> dose à 16 ans (schéma complet)		
	Cohorte 2005 (%)	Cohorte 2006 (%)	Gain de CV 2005-2006 (points)	Cohorte 2004 (%)	Cohorte 2005 (%)	Gain de CV 2004-2005 (points)
Aisne (02)	46,5%	48,5%	2,0	36,1%	41,3%	5,3
Nord (59)	46,4%	49,7%	3,3	36,7%	41,3%	4,6
Oise (60)	43,3%	48,5%	5,2	35,1%	40,1%	5,0
Pas-de-Calais (62)	52,6%	58,1%	5,5	43,0%	47,6%	4,6
Somme (80)	53,9%	60,6%	6,7	46,2%	49,2%	3,0
Hauts-de-France	48,2%	52,4%	4,3	38,8%	<b>43,4%</b>	4,6
France entière	40,7%	45,8%	5,2	32,7%	37,4%	4,7

Source : SNDS-DCIR, Santé publique France, données mises à jour au 31/12/21

### LES FORMATIONS E-LEARNING

Le CRDC Hauts de France propose deux actions de formation aux professionnels de santé qui souhaitent actualiser leurs connaissances sur le dépistage du cancer du col de l'utérus :

1. Une formation à destination des médecins généralistes et sage-femmes.
2. Une formation à destination des gynécologues.

Ces formations s'appuient sur les textes réglementaires encadrant les programmes de dépistage, les recommandations professionnelles et les données de la littérature.

**Objectifs pédagogiques :**

- Connaître l'enjeu du programme de dépistage organisé du cancer du col de l'utérus et ses modalités organisationnelles afin d'informer vos patientes et les inclure dans le programme
- Actualiser vos connaissances sur les nouvelles recommandations du dépistage primaire, les bonnes pratiques, les conduites à tenir diagnostiques et les traitements

Formations gratuites. Accessibles sur notre plateforme de e-learning : [formations.crfdc-hdf.fr](http://formations.crfdc-hdf.fr)

Pour toute information, contacter [formation@crfdc-hdf.fr](mailto:formation@crfdc-hdf.fr)

